

# VPRO GIDS



40 JAAR BIJLMER

Wonderlijk woonoord



Op 25 november 2008 is het veertig jaar geleden dat de familie Copray de sleutels in ontvangst nam van een ruime zeskamerwoning in Hoogoord, Amsterdam Zuidoost. Aanleiding voor de VPRO een crossmediale week te organiseren waarin niet alleen wordt teruggeblikt op de pioniersjaren van de Bijlmermeer, maar ook de stand wordt opgemaakt van de Bijlmer nu.

Digitaal kanaal **/Geschiedenis TV** pakt van 22 t/m 28 november over de Bijlmer uit onder de titel *40 jaar Bijlmer*. Met de hiernaast beschreven promotiefilm, maar ook met Polygoonbeeld uit 1966 en verschillende documentaires uit het VPRO-archief.

Daarnaast wordt er een nieuwe Plaats van Herinnering ingericht, [www.vpro.nl/plaatsvanherinnering](http://www.vpro.nl/plaatsvanherinnering), waarop o.a. een interview te volgen is met Henno Eggenkamp, initiator van het Bijlmermuseum.

▶ /GESCHIEDENIS TV 22-28 NOVEMBER  
[zie p. 32 e.v.](#)

Op **Radio 1** wordt op zondag 23 november de documentaire *Op zoek naar de sfinx – Siegfried Nassuth en zijn Bijlmer* uitgezonden. [Zie het artikel hiernaast.](#)

**Holland Doc Radio**

▶ ZONDAG, RADIO 1, 21.02-22.00 UUR

Na een eerdere uitzending over de Bijlmer richt **Andere Tijden** zich dit keer op een ander bouwkundig experiment dat groots en meeslepend werd aangepakt: Lelystad.

▶ DONDERDAG, NED 2, 21.30-22.00 UUR

Op Radio 1 *Special Report: Standplaats Bijlmer* in het programma **Villa VPRO**.

Gerrit Kalsbeek doet verslag van het energieke leven in de Bijlmer anno 2008.

▶ DONDERDAG, RADIO 1, 15.30-16.00 UUR

Wie heeft eigenlijk de Bijlmermeer ontworpen? In *Op zoek naar de sfinx* volgen Hans van Wetering en Jeroen van Bergeijk het spoor van **Siegfried Nassuth**, de man die de Bijlmer bedacht en zich in één beweging door onzichtbaar maakte.

DOOR HANS VAN WETERING



# De sfinx van de Bijlmer

**D**E Bijlmermeer, niet alleen het meest besproken stedenbouwkundige project uit de tweede helft van de twintigste eeuw, maar zeker ook een van de meest radicale en bijzondere wijken die in de naoorlogse Nederlandse stedenbouw het licht zagen, is jarig. Op 25 november 2008 is het precies veertig jaar geleden dat in Amsterdam Zuid-Oost de eerste woning van de Bijlmermeer werd opgeleverd en de familie Copray, bestaande uit vader, moeder en zes kinderen, uit handen

van burgemeester Van Hall de sleutel in ontvangst nam van hun zeskamerwoning in de flat Hoogoord. Het jubileum geeft aanleiding tot enige bescheiden feestelijkheden. Zo vindt op 25 november in de collectieve ruimten van de flat Grubbehoef, op nummer 38, de opening plaats van een virtueel Bijlmermuseum, en ongetwijfeld zal ergens een stel ballonnen in de lucht verdwijnen. Maar de verjaardag is vooral ook een goede aanleiding om eens terug te blikken op de roerige geschiedenis van de

wijk die, na een begin waarin idealisme en optimisme de toon zetten, het zo vreselijk te verduren kreeg, en waarvan menigeen zich inmiddels afvraagt hoe het toch mogelijk is dat hij ooit werd gebouwd. Immers, een kind kan toch begrijpen dat al die flats bij elkaar slechts ellende opleveren? De bedenker van die honingraten moet toch volstrekt mataglap zijn geweest? Wie het ook was. Want, ehm, tja, wie had die Bijlmer eigenlijk ontworpen? De Bijlmermeer mag dan de meest besproken





SPARNESTAD PHOTO

suth nu eigenlijk was, bleef in nevelen gehuld. Het minimale biografietje op internet riep meer vragen op dan het beantwoordde. Geboren in 1922. Gestudeerd bij de grote Van Eesteren. In de jaren vijftig in dienst getreden bij de Amsterdamse Dienst Stadsontwikkeling. Ontwerpt de Bijlmer. Uit dienst getreden in 1981. En vervolgens, op een in 1998 terloops toegekende oeuveprijs na, volledige stilte. Er waren geen publicaties van Nassuth bekend. Hij tekende nooit iets anders dan de Bijlmer. Biografieën werden niet aan hem gewijd. Het was alsof hij nooit had bestaan. Nassuth was daarmee misschien wel het best bewaarde geheim van de Bijlmer. Samen met schrijver en documentairemaker Jeroen van Bergeijk besloot ik op zoek te gaan naar de raadselachtige figuur die door de mensen om hem heen voor geniaal werd versleten, en die begin jaren '80 van de ene op de andere dag verdween om nooit meer iets van zich te laten horen. Wat was er van die man geworden?

Maar voor we bij Siegfried Nassuth zouden aanbellen, vonden we, moesten we nog iets meer over die Bijlmer te weten komen, en vooral ook over de ontstaansgeschiedenis. Want Nassuth mocht dan in het niets zijn opgelost, dat betekende nog niet dat de Bijlmer zelf uit eenzelfde niets was ontstaan.

#### Generatieconflict

Natuurlijk, dat Le Corbusier een rol had gespeeld was bekend. Le Corbusier, de profeet van het modernisme en bedenker van La Ville Radieuse, een nooit gerealiseerde stad van 3 miljoen zielen, gekenmerkt door wolkenkrabbers, transportcentra en gescheiden verkeersstromen; een plan dat vanaf 1922 generaties stedenbouwers tot voorbeeld strekte. De Bijlmer was binnen het stedenbouwdiscours dus geen fremdkörper. Als de Bijlmer wat dat betreft al iets afwijkends had, dan toch het simpele feit dat het daadwerkelijk was gebouwd, op die schaal bovendien. En dat dat zo was, zo begrepen we van Dirk Frieling – als directeur van het Projectbureau Vernieuwing Bijlmermeer in de jaren '90 belast met de afbraak van diezelfde Bijlmer – kwam in belangrijke mate door de ambitie van de Amsterdamse Dienst Stadsontwikkeling: 'De houding van Amsterdam was: de grachtengordel is wereldberoemd, de westelijke tuinsteden zijn wereldberoemd, dit is de volgende uitbreiding en we zullen iedereen weer eens een poepie laten ruiken.'

Ook had een rol gespeeld dat zich in die jaren '60 zestig binnen Stadsontwikkeling een generatieconflict had afgespeeld tussen de lichte van Jacoba Mulder – opvolgster van Van Eesteren bij Stadsontwikkeling, ook wel bekend als 'de meuffrouw van het bos', omdat zij het was die ooit het Amsterdamse bos tekende – en een groep jongeren aangevoerd door verkeerskundig ingenieur Ton de Gier.

De groep rond De Gier verbond het eigen lot met Nassuths' gedurfd plan voor de Bijlmer, en wist zich daarbij gesteund door een ambitieuze wethouder Publieke Werken die al begin jaren '50 zijn ideeën over stedelijke vernieuwing in een boekje getiteld *Mens en stad* had vastgelegd. Zijn naam: drs. J.M. den Uyl. Den Uyl hekelde de slechte leefomstandigheden in de oude stad. Nieuwe wijken waren nodig, met parken en plantsoenen, en ruime, lichte woningen. En niet alleen de verkrotting speelde de maatschappelijke ontwikkeling parten, het verkeer al evenzeer. Verkeersongevallen waren aan de orde van de dag en noopten tot grote ingrepen in de verkeersstructuur, inclusief scheiding van verkeersstromen en de bouw van viaducten en aparte voetgangerstunnels.

#### Verkeersdoden

Toen vanaf begin jaren '60 de Bijlmer werd ontworpen, waren de problemen die Den Uyl schetste slechts nijpender geworden. In een bedelbrief van B&W van Amsterdam gericht aan de Tweede Kamer – met veel gevoel voor drama *Om de toekomst van 100.000 Amsterdammers* getiteld – werd nog gesproken van 'de troosteloze straten van de Pijp' en 'de krotten op Kattenburg of in de Jordaan'. Ook het verkeersprobleem had, met het snel toenemende verkeer, slechts aan urgentie gewonnen. Het is nu misschien moeilijk voor te stellen, maar autorijden was iets nieuws, en mensen konden er gewoon nog niet zoveel van. Het aantal verkeersdoden nam zulke proporties aan dat sprake was van een heus

wijk uit de recente geschiedenis zijn, en er is geen Nederlander die niet weet waar de Bijlmer ligt. Maar stel de vraag wie toch de bedenker is van die zo verguisde honingraten, garages en dreven, en je stuit steevast op een ongemakkelijk stilzwijgen. Waar Plan Zuid als vanzelfsprekend bij Berlage hoort, en de Westelijke Tuinsteden niet kunnen worden genoemd of de naam Van Eesteren verschijnt, daar is de Bijlmer op zichzelf aangewezen.

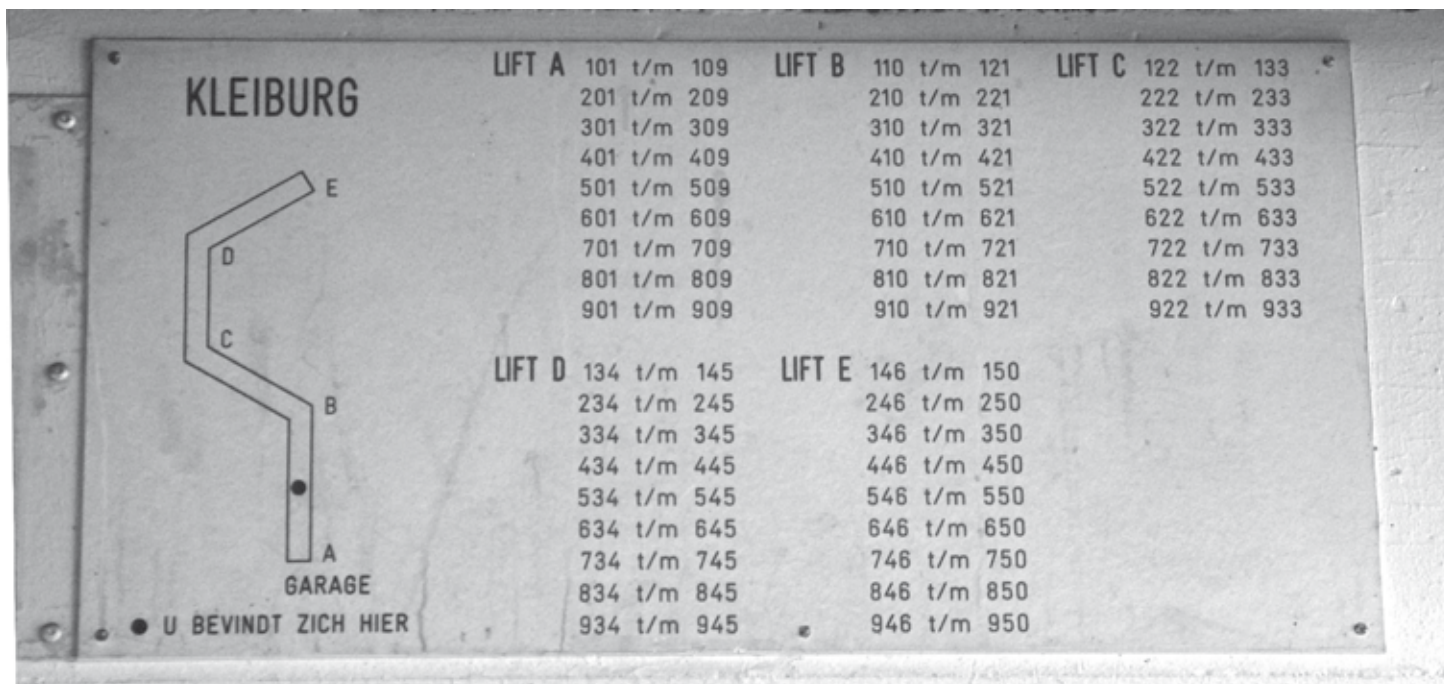
#### Anoniem

Het was wat mij intrigeerde toen ik voor het eerst het plan opvatte om, naar aanleiding van het veertigjarige jubileum, 'iets met de Bijlmer te doen.' Hoe kon het dat zo'n visionair project – want veel kun je ervan zeggen, maar niet dat de Bijlmer een routinewerkje betrof, een gedachteloos nummertje tussendoor – zo'n anoniem gebleven bedenker had? Een eerste onderzoek leerde dat de ontwerper Siegfried Nassuth heette. Maar dat was het dan ook wel zo'n beetje. Wie deze Nas-



Bedelbrief van B&W van Amsterdam





maatschappelijk probleem. Voor criticasters die menen dat de gescheiden verkeersstructuur van de Bijlmer slechts door idioten ontworpen had kunnen worden wellicht aanleiding het eigen standpunt nog eens te overwegen, stelde Max van de Berg, voormalig directeur Beheer van de Dienst Stadsontwikkeling: 'De scheiding van de verkeerssoorten was gewoon opdat geen doden zouden vallen. En zolang als die halfhoge wegen er zijn geweest, met die rijwielpaden die daar vrij liepen, is er in de Bijlmer nooit een dode gevallen. Nooit! Daarna wel. Maar de maatschappij wil sindsdien dat andere en neemt een dode op de koop toe. Dat is best iets om eens bij stil te staan.'

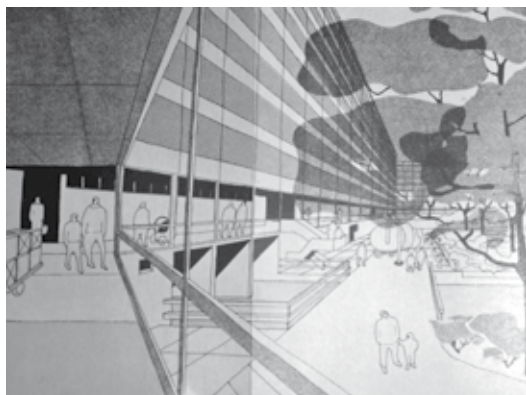
Op zoek naar beeldmateriaal uit de beginjaren stuitte we op een promotiefilmpje uit 1974. Terwijl op de achtergrond een onbezorgd jaren '60- muziekje zich vermengt met het al even onbezorgde geluid van spelende kinderen, pante de camera langs zonovergoten flats. Dan rijden we een parkeergarage

binnen. Een voor een worden de letters boven de ingang van de parkeergarage in beeld gebracht. 'Glyphoeve', lezen we tot onze verbazing. Het is opmerkelijk licht en leeg in de garage die later als poel des verderfs de geschiedenis in zou gaan. We ontwaren een Ford Capri, een Snoek, een glimmende Peugeot 404. Wie zou hier niet binnen willen rijden en zijn auto parkeren, in dit decor dat zo uit Tati's *Playtime* lijkt te zijn overgenomen? 'Tienduizend bomen,' horen we de commentaarstem zeggen, wanneer even later een idyllisch parklandschap in beeld komt: 'Twee miljoen heesters, 250 hectare gazon, 25 hectare speelplaats en waterpartijen.' Zó was het dus bedoeld: licht en ruim, en groen, en vooral ook: hypermodern. Een betoverende toekomstdroom. Wie nu na een kleine veertig jaar het filmpje ziet, zal moeite hebben er niet door geraakt te worden.

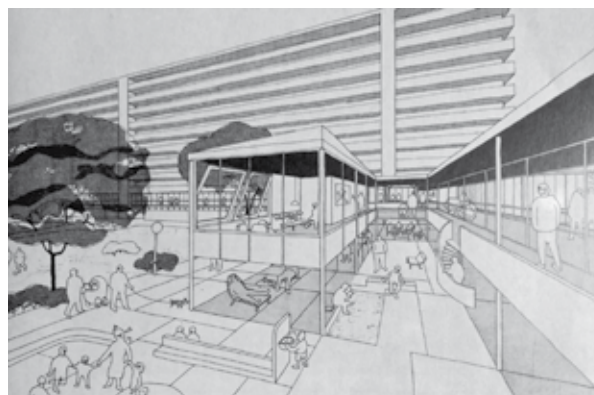
#### Keerpunt

Het idealisme en de optimistische ideeën

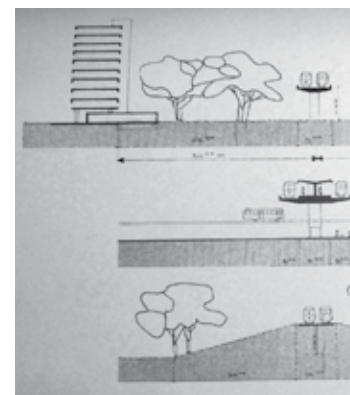
over mens en samenleving die aan de Bijlmer ten grondslag lagen, zijn inmiddels vrijwel vergeten. Dat in die beginjaren velen naar de Bijlmer trokken om er – al pionierend – een beter leven op te bouwen; het is niet meer dan een vergeten voetnoot in een geschiedenis vol verloedering en criminaliteit. Maar dat idealisme verklaart tezamen met de verkrotte binnensteden en de verkeersdoden wel waarom het oorspronkelijke Bijlmerplan in de media zo positief werd ontvangen. De Bijlmer zou een ideale woonstad worden, heette het in dagblad *De Tijd*. *Het Handelsblad* sprak van 'een gedurfd plan dat met kop en schouders boven andere uitbreidingsplannen uitsteekt.' *De Telegraaf* noemde de Bijlmer onomwonden de 'stad van de toekomst', en volgens *de Volkskrant* was de Bijlmer niets meer of minder dan 'een keerpunt' in de ontwikkeling van de stedenbouw. We wisten nu wel zo'n beetje voldoende, vonden we. De omtrekkende beweging had lang genoeg geduurd. Het werd tijd om ons eigen-



Schets 'collectieve ruimtes', 1967



Schets 'collectieve voorzieningen', 1967



Schets 'niveaus', 1967

lijke onderwerp op te zoeken: de bedenker van die toekomststad, Siegfried Nassuth. Dat hij in 1922 was geboren wisten we inmiddels, maar leefde hij nog? Nergens vonden we een aanwijzing voor het tegendeel. Moesten we er dus niet vanuit gaan dat hij inderdaad nog in leven was? En als dat zo was, zou het geen mooi idee zijn om, nu de oude Bijlmer zo'n beetje met de grond gelijk was gemaakt en de contouren van een nieuw stadsdeel vorm kregen, met Nassuth door die Bijlmer te rijden en zijn gedachten op te tekenen? We pakten de telefoon en belden de Amsterdamse Dienst Ruimtelijke Ordening, waar Nassuth ruim twintig jaar aan de Bijlmer werkte: 'Wij zijn op zoek naar Siegfried Nassuth. Kunt u ons misschien vertellen hoe we met hem in contact kunnen komen?'

### Trauma

We gingen op zoek naar mensen die Nassuth hadden meegemaakt in de tijd dat hij aan de Bijlmer werkte, en gaandeweg begon zich een beeld te vormen van de man die door mensen om hem heen 'de sfinx' werd genoemd; die onverbiddelijk was in zijn opvattingen, maar tegelijk zo zachtjes sprak dat mensen moeite hadden hem te verstaan; die opgroeide in de Indische tropen en daar als natuursmens leefde, en vervolgens in de Bijlmer die versteende honingraten bedacht; die door zijn omgeving voor briljant werd gehouden, maar zichzelf zo verborg dat het soms ergernis opriep. Nassuth was in 1981 van de ene op de andere dag bij de Dienst Stadsontwikkeling vertrokken om zich nadien nooit meer met stedenbouw in te laten. Max van de Berg: 'Op een dag ging hij naar de bedrijfsarts. Was daar een half uurtje binnen. Toen kwam hij eruit, pakte z'n spullen en is nooit meer teruggekomen.' Over de reden van dat voortijdige vertrek zegt Van de Berg: 'Wat ik achteraf heb begrepen, is dat het trauma van de Birmaspoorlijn toen begon door te breken. Hij was achter in de vijftig. Wat hij voor die tijd met een ijzeren beheersing had weggemoffeld, kwam op dat moment tevoorschijn.'

Indië en de Birmaspoorlijn bleken als een rode draad door Nassuths leven te lopen, ontdekten we, en ook op onvermoede wijze invloed te hebben gehad op de conceptie van de Bijlmer, zoals op de grote parklandschappen tussen de flats. Dirk Frieling: 'Nassuth zag als ideaal dat wanneer je in de Bijlmer woont, je 's ochtends je huis uit kon lopen, en dan zo met je blote voeten in het gras stond. Nou, daar tekent zich de Indische jongen. Dat was natuurlijk een jeugdherinnering. Je loopt je huis uit, ook in die collectieve woningbouw, en dan loop je zo met je blote voeten in het gras.'

### Verliezen

De blote voeten in het gras zouden nooit bewaarheid



Zelfzame foto's van Siegfried Nassuth



worden, want door bezuinigingen werd het oorspronkelijke plan op belangrijke onderdelen de nek omgedraaid. Max van de Berg: 'Hij wilde een halfhoge binnenstraat, op maaiveldniveau, van waaruit je gemakkelijk de tuin in kon lopen, maar het werd een heel hoge straat. Hij wilde portiekwoningen, het werden galerijwoningen. Hij wilde kleine, aantrekkelijke parkeergarages in het groen, maar het werden die enorme kolossen. Hij wilde zes hoog, en het werd negen hoog. Dus hij heeft heel wat verliezen te doorstaan gekregen.'

De kritiek op het ontwerp van de Bijlmer ervoer Nassuth als onrechtvaardig. De mensen begrepen het volgens hem gewoon niet. *Wilden* het ook niet begrijpen. En vanaf een gegeven moment weigerde hij de pers nog te woord te staan. De Bijlmer kreeg het ook wel erg voor de kiezen. *Bijlmer-bashing* werd een populair tijdverdrijf voor journalisten die in de geplaagde wijk hun kans zagen om eens lekker loos te gaan, en zo, al dan niet bewust, de wijk nog kapotter te maken dan hij toch al was.

Het is een van de wonderlijke paradoxen in het verhaal van Siegfried Nassuth. Terwijl de Bijlmer totalitair werd genoemd, en als afschrikwekkend voorbeeld van deterministische stedenbouw werd opgevoerd, was de bedenker van diezelfde wijk iemand wiens leven voor alles in het teken van vrijheid leek te staan. Iemand die wars was van elke vorm van protocol en autoriteit, een non-conformist met anarchistische trekjes, die de Bijlmer ontwierp juist met het oogmerk dat mensen zelf maar moesten uitzoeken hoe ze die parken en woongebouwen zouden inrichten en gebruiken.

In *Op zoek naar de sfinx* volgen we het spoor van Siegfried Nassuth, de man die de Bijlmer ontwierp en zich in één beweging door onzichtbaar maakte. Wie was die man? Waar was hij gebleven? En hoe had hij de aftakeling en sloop van zijn levenswerk ervaren?

### Holland Doc Radio

▶ ZONDAG, RADIO 1, 21.02-22.00 UUR

## Yasha

WAT mij intrigeert aan Facebook zijn de korte berichten die gebruikers daar achterlaten voor hun vrienden.

Bijvoorbeeld: Yasha naait een knoop aan zijn spijkerbroek.

Of: Yasha is gelukkig.

Of: Yasha maakt zich zorgen.

Lang dacht ik dat je op deze teksten kon klikken en dat je dan kon lezen waarom Yasha gelukkig is of een knoop aan zijn spijkerbroek naait.

Dat blijkt niet het geval te zijn.

Het blijft in de meeste gevallen bij korte cryptische mededelingen, waarbij verder opvalt dat ze veelal in de derde persoon zijn geschreven.

Ik kan bij dergelijke cryptische, korte mededelingen aan niets anders denken dan aan een 'sleeper cell' die via Facebook communiceert met de leiding van de beweging en andere leden van de 'sleeper cell'.

Yasha naait een knoop aan zijn spijkerbroek betekent natuurlijk: Yasha is bezig een bom te maken.

Yasha is gelukkig: bom maken is gelukt.

Yasha maakt zich zorgen: bom is te vroeg afgegaan. Yasha heeft geen linkerarm meer. Enige tijd geleden berichtte de Israëlische krant *Ha'aretz* dat militairen in Israël geen gebruik meer mochten maken van Facebook.

Waaruit ik opmaak dat Facebook als voortzetting van spionage met iets andere middelen al is ontdekt.

Een jaar of wat geleden wilde ik iemand interviewen voor een artikel in *NRC Handelsblad*.

Die persoon wilde wel geïnterviewd worden maar alleen als we zouden skypen.

Gevraagd naar de redenen voor deze voorwaarde bleek dat skypen relatief moeilijk af te luisteren is.

Waarom nog skypen als er Facebook is?

Recentelijk schreef ik op deze plek over taalanalyse de Amerikaanse verkiezingscampagne.

In één column op de opiniëpagina van *NRC Handelsblad* kwam ik deze zinnen tegen:

'Deze vierde november wordt beschouwd als een historische dag.'

En: 'Zeker, Amerika heeft in menig opzicht een historische dag achter de rug. Maar het nieuwe hoofdstuk in de geschiedenis moet nog beginnen.'

En vooral: 'De nieuwe president wacht in eigen land een titanenwerk.'

Wat is een opinie? Een opinie is de voortzetting van het intrappen van open deuren met andere middelen.

Soms heeft de opiniemaker geen inspiratie en dan wordt de open deur met dezelfde middelen ingetrapt.